

La VQR nell'Area 13
Scienze Economiche e Statistiche

Tullio Jappelli
Università di Napoli Federico II

Area 13: Scienze Economiche e Statistiche

SSD	Numero docenti	%	
P01	830		Economia politica
P02	347		Politica economica
P03	189		Scienza delle finanze
P04	39		Storia del pensiero economico
P06	161		Economia applicata
P12	190		Storia economica
Totale	1756	36%	
P07	749		Economia aziendale
P08	559		Economia e gestione delle imprese
P09	85		Finanza aziendale
P10	147		Organizzazione aziendale
P11	247		Economia degli intermediari finanziari
P13	102		Scienze merceologiche
Totale	1889	39%	
S01	435		Statistica
S02	26		Statistica per la ricerca sperimentale e tecnologica
S03	148		Statistica economica
S04	75		Demografia
S05	68		Statistica sociale
S06	419		Metodi matematici dell'economia e delle scienze finanziarie e attuariali
P05	73		Econometria
Totale	1244	25%	
Totale	4889		

Le caratteristiche dell'area

1. Eterogeneità tra SSD

2. Tuttavia: a volte i confini dei SSD si sovrappongono

3. Presenza di prodotti multidisciplinari o inter-area:

- scienze mediche (statistica sperimentale)
- matematica (calcolo delle probabilità)
- chimica e agraria (merceologia)
- storia (storia economica)
- giuridica (scienza delle finanze)
- sociologia (economia del lavoro)
- ecc.

La composizione del GEV

Diversificato nelle competenze e dal punto di vista geografico e delle istituzioni.

- 36 membri
- 10 da università straniere
- 20 da diverse istituzioni italiane

- 3 “sub-GEV”
- Un membro GEV assegnato per ognuno dei 3 gruppi inter area.

Gli strumenti di valutazione

- Peer review per monografie, articoli su libri, ecc.
- Peer review su articoli su riviste non classificate.
- Peer review su campione casuale stratificato per SUB-GEV degli articoli su rivista classificati dal GEV
- Confronto tra peer review e analisi bibliometrica.

L'analisi bibliometrica

- Elenco di riviste basato su ISI per ciascun Sub-GEV
- Integrato con riviste “non ISI” utilizzando il database U-Gov e gli indicatori bibliometrici in Google Scholar;
- Classificazione basata su indicatori bibliometrici (IF, IF5, AIS) e analisi di robustezza per l'algoritmo di imputazione.

- Numero minimo di riviste italiane per ciascun sub-gev
- Promozione degli articoli di una classe di merito nel caso in cui l'articolo abbia ricevuto un numero particolarmente elevato di citazioni annue.
- **Risultato finale: ranking della rivista + citazioni dell'articolo**

Gruppi di consenso

1. Ciascun lavoro “ammissibile” viene assegnato a 2 panelist.
2. I panelist scelgono **indipendentemente** i referee tra un elenco accreditato dal GEV, che comprende anche segnalazioni delle società scientifiche recepite dal GEV.
3. I due panelist fanno una **valutazione di sintesi** di tutti i lavori:
 - valutati da due referee
 - valutati da due referee con analisi bibliometrica
 - valutati solo con analisi bibliometrica
4. **In caso di dissenso**, si può richiedere una ulteriore valutazione e il Gruppo di Consenso viene integrato.

I Gruppi di consenso Inter Area

- Valutazione peer review dei lavori multidisciplinari.
Esempi:
- Un lavoro di uno statistico e di un medico pubblicato su una rivista di medicina.
- Un lavoro di un giurista e di un economista pubblicato su una rivista di scienza delle finanze, ecc.
- Un responsabile per ogni area per ogni GEV

Le riviste classificate dal GEV13 e le altre aree

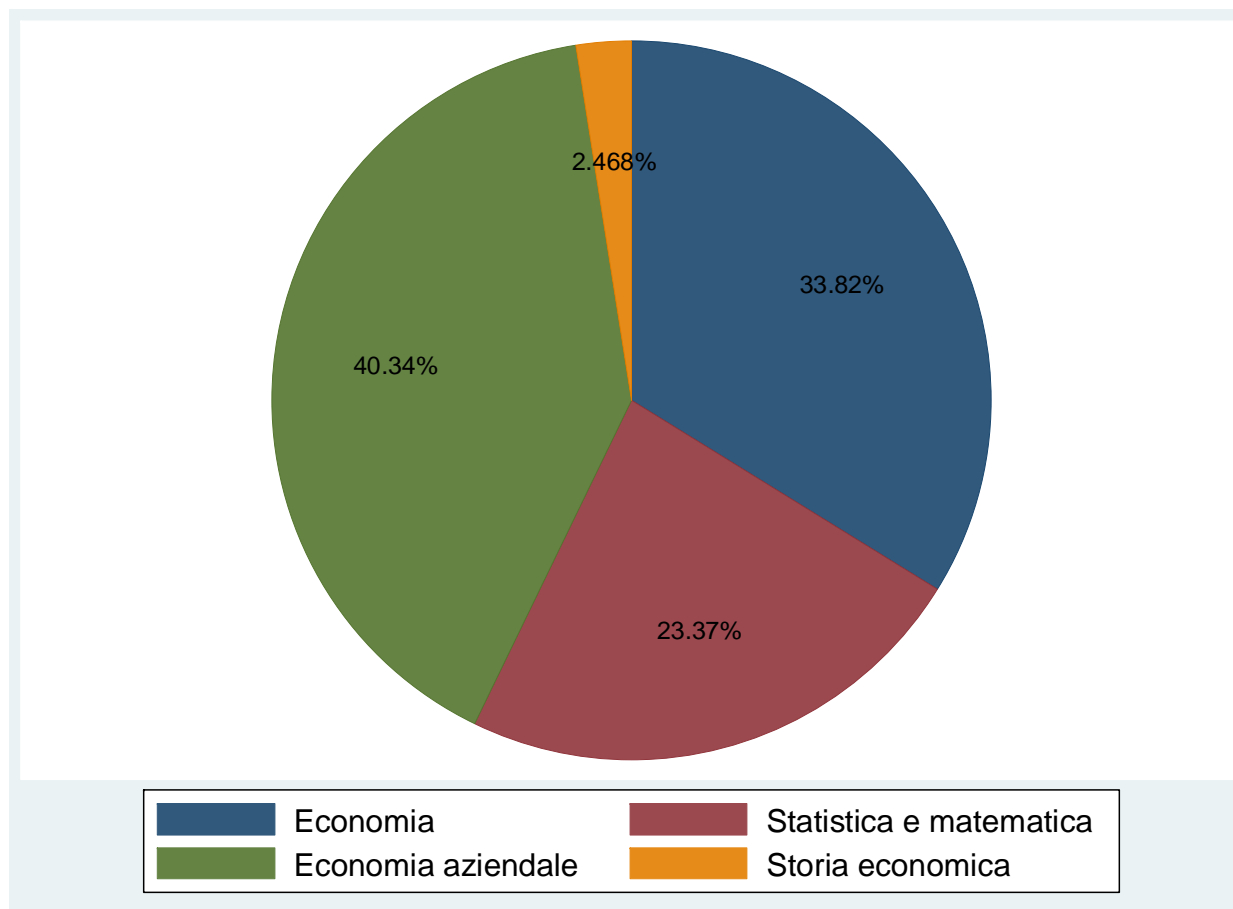
Area 1-9: disponibile banca dati ISI

Area 10 e 11-14: nessuna banca data disponibile

Area 13: costruzione di banca dati, validata dalla comunità scientifica (30 aprile – 31 maggio 2012).

- Stessi criteri per tutta l'area 13.
- Alcune società scientifiche (non tutte) avevano predisposto elenchi, ma con criteri molto diversi tra loro.

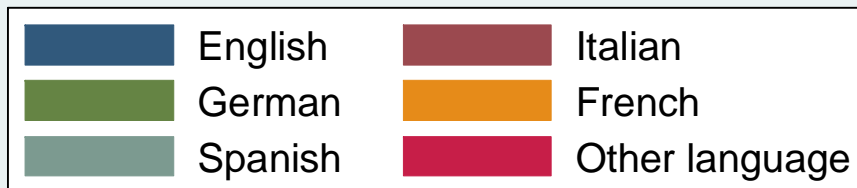
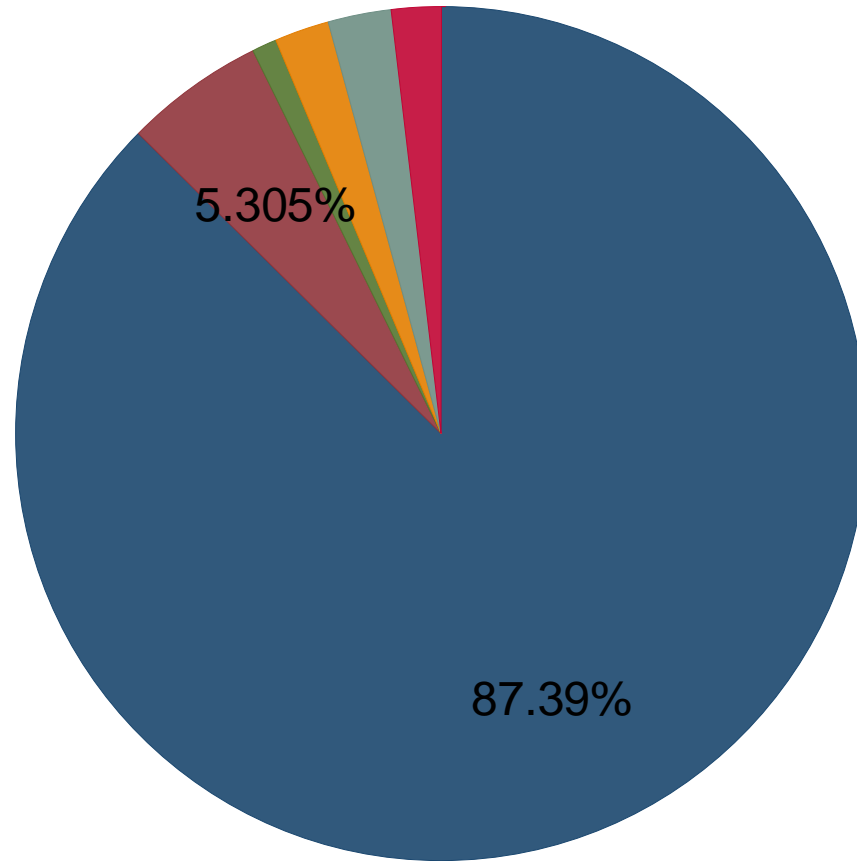
1904 riviste classificate in 4 aree



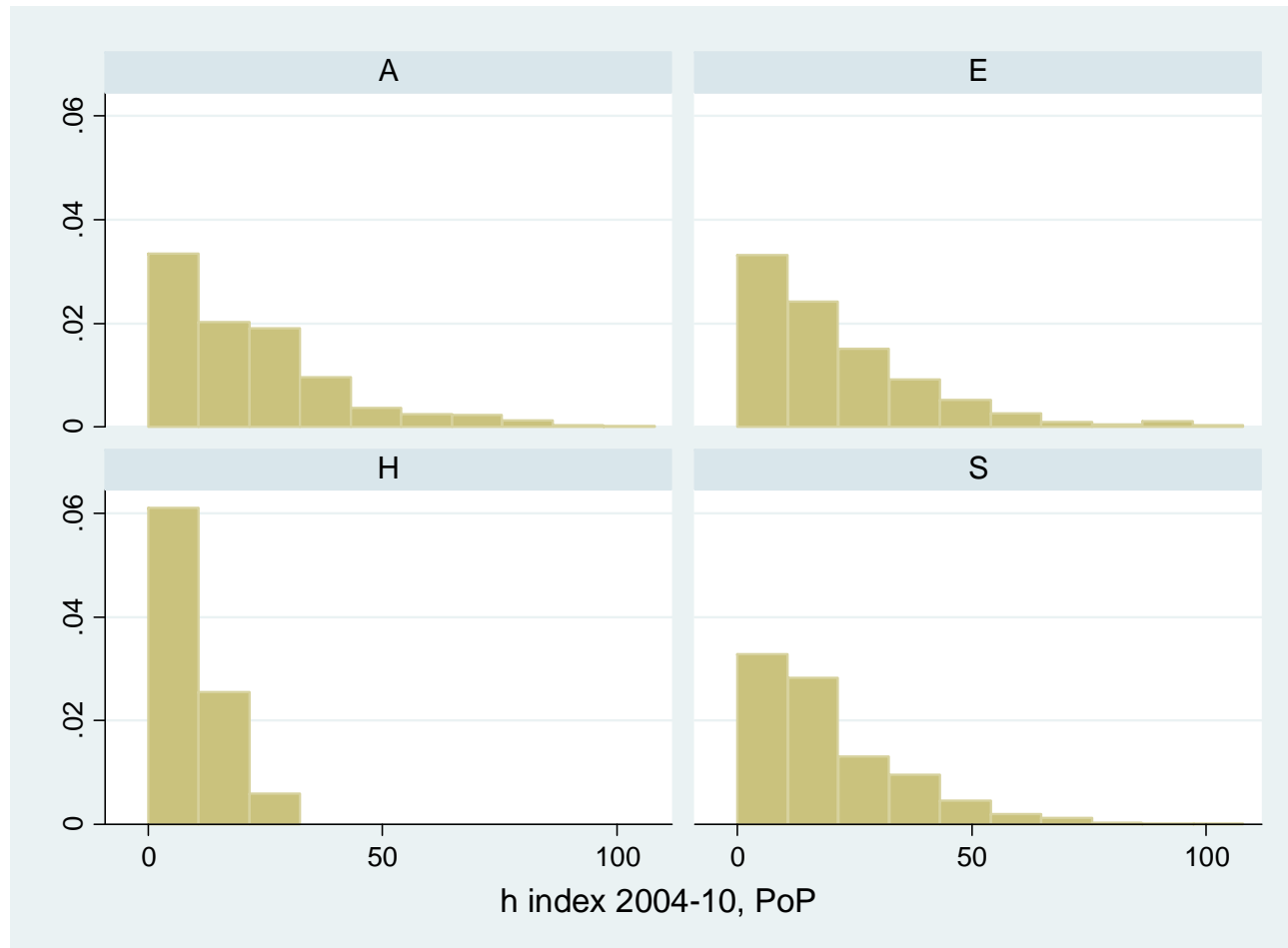
L'elenco delle riviste

- Elenco iniziale comprende tutte le riviste ISI nelle subject categories rilevanti e tutte le riviste del sito U-Gov.
- Sono esclusi: Working Papers, collane aperte solo ai ricercatori di una istituzione, riviste a carattere professionale, riviste non accademiche.
- Presenza in WoS oppure in Google Scholar (h-index >3).
- Elenco “validato” nel mese di maggio 2012.
- Lavori su riviste non incluse nell'elenco vengono comunque valutati, ma non con l'analisi bibliometrica.

	<i>Non ISI</i>	<i>ISI</i>	<i>Totale</i>
Aziendale	448	320	768
%	58.3	41.7	
Economia	306	338	644
%	47.5	52.5	
Storia Ec.	28	19	47
%	59.6	40.4	
Statistica e Mat.	195	250	445
%	43.8	56.2	
Totale	977	927	1,904
	51.3	48.7	



La distribuzione di h-index delle riviste



<i>Riviste di area aziendale</i>	<i>media</i>	<i>p50</i>	<i>p75</i>
Impact factor	1.46	1.11	2.00
5-year Impact factor	2.43	1.93	3.02
Article Influence Score	0.93	0.59	0.98
h-index	22.74	17.00	31.00

<i>Riviste di area economica</i>	<i>media</i>	<i>p50</i>	<i>p75</i>
Impact factor	1.05	0.83	1.40
5-year Impact factor	1.55	1.32	2.00
Article Influence Score	1.08	0.64	1.06
h-index	21.47	16.00	30.00

Imputazione dei valori mancanti di IF e AIS

	Correlazione di h con indicatori ISI	
	IF5	AIS
Economia	0.77	0.79
Aziendale	0.76	0.73
Storia	0.72	0.67
Statistica e mat.	0.68	0.59

Passi successivi

- Ranking delle riviste
- Analisi delle tipologie di prodotti
- Distribuzione dei lavori ai membri GEV e ai valutatori esterni.
- Attenzione ai conflitti di interesse: istituzioni, parentele, coautori.
- Conclusione lavoro dei Gruppi di Consenso
- Confronto analisi bibliometrica – peer review
- Rapporto finale